



Comune informa

Periodico di informazione a cura del Comune di Ornavasso

Per contattare gli uffici comunali: centralino 0323 838300

Anagrafe:

nati: 2
morti: 2
immigrati: 5
emigrati: 7
popolazione: 3419
famiglie: 1533

Punto prelievi

Si comunica che **nel mese di Agosto** il centro prelievi presso la Casa dell'Anziano di Ornavasso **sarà aperto solo mercoledì 7 Agosto** e resterà chiuso negli altri mercoledì. Il centro prelievi riprenderà la propria attività regolarmente il **4 settembre 2013**.

Riunione eventi natalizi

Associazioni, commercianti, cittadini interessati a partecipare alla programmazione degli eventi natalizi 2013/14 sono invitati a partecipare alla riunione convocata per il giorno

**Mercoledì 7 Agosto
alle ore 20,30**

presso la **Sala Comunitaria (Municipio - Piano Terra)**.

Ornavasso si candida al Walsertreffen 2019

walsertreffen

13. – 15. September 2013
im Biosphärenpark Großes Walsertal

In occasione del 18^o Walsertreffen, il grande raduno delle comunità walser europee e svizzere, in programma a Große (Austria) dal 13 al 15 settembre, Ornavasso presenterà ufficialmente la propria candidatura (richiesta anticipata già nel 2004) per ospitare il 20^o Walsertreffen nel 2019. Il raduno viene infatti programmato con cadenza triennale e vede la partecipazione di centinaia di gruppi, con i costumi tradizionali e le espressioni

culturali ed artistiche della minoranza linguistica alla quale appartiene anche Ornavasso. L'elevato numero di partecipanti (oltre 2.000 rappresentanti delle diverse colonie walser) nonché il forte richiamo di pubblico che assiste agli eventi e alla sfilata principale, fanno del walsertreffen un evento di grande importanza, anche dal punto di vista turistico, oltre che culturale. Per tale ragione è stato

richiesto il supporto anche dei vari enti territoriali e delle organizzazioni di categoria perché la candidatura di Ornavasso possa avere successo e offrire una grande opportunità a tutto il nostro territorio, oltre che un'occasione per valorizzare sin da ora il nostro patrimonio ambientale, storico e culturale.

**Il Sindaco
Antonio Longo Dorni**

Titolo tricolore per Anna Cigala Fulgosi



Ai Campionati Italiani di Categoria di sci nautico che quest'anno si sono disputati a San Gervasio Bresciano il 26, 27 e 28 luglio scorso la nostra piccola ornavassese Anna Cigala Fulgosi ha rivinto il titolo tricolore di slalom anche per il 2013 nella categoria under12 girl giungendo quarta in figure per soli 10 punti di differenza e nonostante nell'occasione abbia fissato il proprio nuovo record personale. Un grande risultato considerato che Anna in questa stagione ha cambiato categoria e si trova a competere con atlete più grandi dei suoi soli 10 anni.

Il successo della neocampionessa italiana giunge dopo una lunga preparazione iniziata a marzo in Florida e proseguita sul Lago d'Orta fin dai primi giorni di aprile e che qualche settimana fa le è valsa la prima convocazione per un raduno della Nazionale under14.

Argine sul Toce: risposte dell'autorità ai quesiti del comune di Ornavasso



Il 18 Luglio l'Amministrazione comunale di Ornavasso ha organizzato un incontro tra dirigenti e funzionari di AIPO e Regione Piemonte e una decina di cittadini e coltivatori interessati dai lavori di costruzione dell'Argine sul Fiume Toce. Nell'occasione l'Agenzia Interregionale per il Fiume Po, autorità competente per i lavori ha trasmesso la propria risposta ai quesiti inoltrati dall'Amministrazione Comunale, che ha raccolto le osservazioni dei cittadini. Si precisa in particolare che in sede di Conferenza dei Servizi il comune di Ornavasso aveva richiesto di dare priorità ai lavori di difesa dell'abitato di Migiandone, mentre l'autorità competente ha deliberato invece di avviare i lavori da valle verso monte, realizzando pertanto l'argine nel tratto di Ornavasso. Un'altra osservazione inoltrata dal comune di Ornavasso riguardava invece il possibile utilizzo della massicciata della superstrada come argine, senza la costruzione di un nuovo argine. Anche tale osservazione non è stata accolta in quanto le autorità competenti hanno ritenuto in particolare di considerare la superstrada come via di sicurezza anche per ispezionare l'argine in caso di piena, oltre a non ritenere sufficiente per la sicurezza e la tenuta idraulica l'impermeabilità dei terreni della massicciata della superstrada. Riportiamo le risposte agli altri quesiti.

L'area posta a valle dell'opera di arginatura resterà privata o diverrà demaniale?

La proprietà dell'area che si verrà a creare tra il nuovo rilevato arginale (o muro) e l'alveo del Toce, a meno che non venga espropriata nell'ambito dei lavori, rimarrà invariata (privata o demaniale che sia).

Come verrà garantito il passaggio da monte a valle dell'opera? (ed esempio per i proprietari dei fondi ed i mezzi di soccorso?)

Il passaggio dei mezzi sarà garantito da rampe che consentiranno ai mezzi di scavalcare il manufatto arginale.

Come saranno regimate ed incanalate le acque superficiali provenienti da monte e che attualmente sfociano nel Fiume Toce?

Gli attraversamenti di piccoli rii, scoli, scarichi autorizzati, ecc saranno mantenuti prevedendo, ad esempio, manufatti di intercettazione/regolazione tipo "chiaviche", tubi con clapet, ecc. questo per evitare che in caso di piena del Toce le acque possano incanalarsi all'interno di detti attraversamenti e provocare l'allagamento delle aree a tergo. In condizioni normali, invece, gli organi di intercettazione rimarranno aperti, garantendo pertanto il normale scarico delle acque in Toce.

Come saranno eseguite nel dettaglio le opere? (materiali, dimensioni, tipologia, etc.)

Il progetto prevede la realizzazione di manufatti arginali con terreni provenienti da cave

private e da muri arginali in conglomerato cementizio. Tali opere, per garantire il minimo impatto sull'ambiente e il paesaggio, saranno rinverdite (argini) mediante semina o rivestite con pietra (eventualmente anche con specie rampicanti).

I rilevati arginali sono realizzati con materiale proveniente da cava opportunamente frantumato e miscelato. Gli inerti, sia naturali che di frantumazione, saranno privi di componenti nocivi (max 0.02% di cloruri e 1% solfati) e saranno costituiti esclusivamente da rocce: granitiche, gneiss, porfidi, calcari e dolomie compatte, con densità specifica apparente non inferiore a 2.40 tonnellate a m³.

Essi risulteranno raggruppati in sei classi granulometriche, con percentuali in peso determinabili, in prima approssimazione, attraverso la seguente curva:

$$p = 100 (d/D_{max})^{1/3} \text{ con } D_{max} = 60 \text{ mm}$$

Tale composizione percentuale potrà essere migliorata, in sede di offerta, introducendo una frazione coesiva (limi, argille-limose, argille) dell'ordine del 10-11%.

Si possono valutare varianti in merito al posizionamento? (in particolare cittadini privati di via Navett lamentano il passaggio dell'argine a ridosso degli edifici residenziali di proprietà a discapito dell'area di pertinenza e si ritengono fortemente penalizzati (Rif. Tav. 1ESP), così come numerosi altri cittadini lamentano, nel tratto terminale a Sud (rif. Tav. 3ESP), il passaggio in fregio alla S.S. n. 33 del Sempione, che taglia a metà la campagna ornavassese, ancora

utilizzata e coltivata, a discapito di una gran parte di essa che rimarrebbe in zona non protetta)

Non si possono prevedere variazioni al tracciato dell'opera di difesa, fatte salve piccole variazioni per situazioni locali (es. vicinanza ai fabbricati). Le procedure espropriative sono già state avviate ed è stato apposto il vincolo preordinato all'esproprio per le opere previste nel progetto definitivo nei comuni di Gravellona, Mergozzo ed Ornavasso.

Per quanto riguarda Ornavasso il vincolo preordinato è stato apposto con variante semplificata divenuta efficace con Verbale di Consiglio n. 17 del 3.9.2012. Sono anche state avviate le procedure ed effettuati i sopralluoghi per l'accesso alle proprietà previste all'art. 15 del T.U. 327.

Vengono inoltre posti dubbi sull'indispensabilità dell'opera in progetto;

Gli interventi progettati rientrano nelle previsioni dello "Studio di fattibilità della sistemazione idraulica del fiume Dora Riparia nel tratto da Oulx alla confluenza in Po e del fiume Toce nel tratto da Masera alla foce" redatto dall'Autorità di Bacino del fiume Po.

Il progetto è stato redatto in attuazione del Piano per l'Assetto Idrogeologico (PAI) - Variante delle fasce fluviali del fiume Toce pubblicato sulla Gazzetta Ufficiale della Repubblica Italiana n° 31 del 08/02/2005, salvo piccoli scostamenti dovuti a particolari situazioni locali. Le opere trovano copertura finanziaria a valere dei fondi CIPE nell'ambito dell'Intesa Istituzionale di Programma tra il Governo e la Regione Piemonte (DGR n. 46-11331 del 15/12/2003). di Bacino ove è pubblicata la Delibera 2004/15 -

(prosegue con tavola a pag. 3)

Punti luce a Migliandone e Ornavasso



Prosegue ad Ornavasso e Migliandone l'installazione dei nuovi punti luce a led che stanno migliorando notevolmente l'illuminazione del capoluogo e della frazione, aumentando la sicurezza e riducendo i consumi di energia.

In corrispondenza delle piazze rionali sono stati installati anche alcuni lampioni ornamentali.

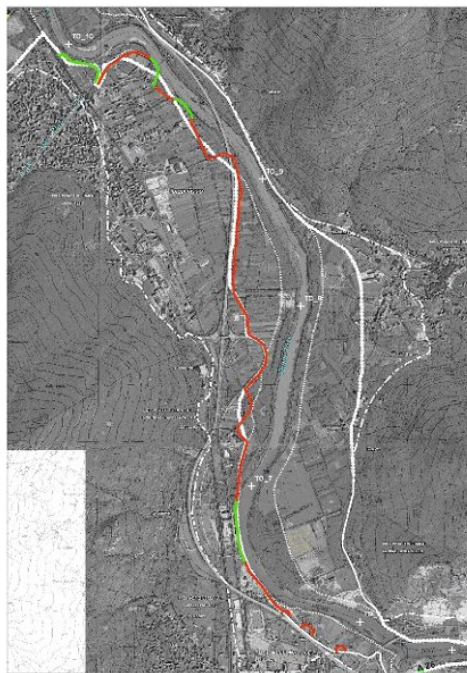
Complessivamente ad Ornavasso è prevista la sostituzione di 113 punti luce a LED e l'installazione di 9 punti luce nuovi ornamentali, mentre a Migliandone vengono sostituiti 53 punti luce a LED e installati 7 punti luce LED nuovi, per una spesa complessiva di 188 mila euro.

Furti di fiori e vasi

Sono stati segnalati al cimitero di Ornavasso furti di fiori e vasi: si invitano pertanto i cittadini a segnalare circostanze sospette.

Lampade votive

Si ricorda a chi ancora non l'avesse fatto che è necessario compilare il modulo di richiesta per le lampade votive ai cimiteri di Ornavasso e Migliandone: rivolgersi agli uffici di segreteria del comune (sig.ra Lucia)



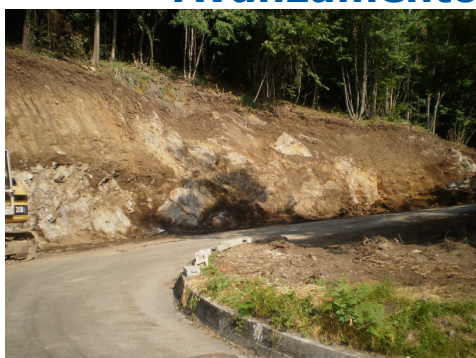
Argine sul Toce (da pag. 2) l'area oggetto di intervento

Semina avannotti

Un ringraziamento particolare alla ditta Ossolana Acque s.n.c. che ha donato alla locale sezione pescatori n. 5.000 avannotti di trota lacustre immessi nel mese di luglio nella confluenza fra il rio San Carlo e il fiume Toce.

Nel mese di giugno sono inoltre stati immessi nel rio San Carlo ed affluenti n. 3.500 avannotti di trota fario, acquistati dalla ditta Stagalo Energia s.r.l. in ottemperanza agli obblighi ittigenici di cui al capitolato di concessione di derivazione di acqua ai fini di produzione di energia idroelettrica. Alle operazioni hanno partecipato la Polizia locale, la Polizia Provinciale ed i rappresentanti dell'Associazione pescatori.

Avanzamento lavori pubblici



Proseguono a luglio e agosto i lavori pubblici avviati dal comune di Ornavasso e coordinati dall'Ufficio Tecnico comunale e dall'Assessore competente, Claudio Lavarini. Nella foto gli interventi ai tornanti del Boden, il cui allargamento consentirà il transito dei bus turistici mentre al Santuario del Boden è in fase di realizzazione, nonostante il complesso iter autorizzativo e progettuale, il nuovo posteggio, un'opera a lungo attesa e che contribuirà al rilancio della nostra montagna e del suo Santuario. Nella foto anche i nuovi loculi realizzati al cimitero di Ornavasso.

Centro estivo e soggiorno marino



Le foto accomunano i nostri ragazzi ed i pensionati al mare: estate attiva a tutte le età

Il 26 luglio si è concluso il centro estivo comunale. In queste sei settimane i bambini e i ragazzi più grandi hanno sperimentato molti sport tra cui arrampicata, tiro con l'arco, nuoto, rafting, golf, tennis, basket, calcio, pallavolo e passeggiate naturalistiche per conoscere meglio il nostro territorio, senza dimenticare il ballo e i lavoretti artistici. In tutto sono stati circa ottanta i ragazzi che hanno partecipato al centro. Un ringraziamento particolare agli animatori: Greta, Giada, Francesca, Stefano, Fabio, Stefania, Gianluca. Gli animatori augurano un buon proseguimento delle vacanze a tutti con un abbraccio grandissimo a tutti i bambini e ragazzi del centro estivo che, con le loro piccole gioie e piccoli dolori, hanno saputo riempire di emozioni queste splendide settimane insieme.

Nella foto di destra invece il gruppo di partecipanti al Soggiorno Marino per i pensionati, organizzato dal comune di Ornavasso dal 16 al 30 giugno a San Bartolomeo al Mare. Grazie a tutti i partecipanti e arrivederci al prossimo anno!

Traguardo volante del Giro Rosa il 5 luglio



Tifosi, bambini dei centri estivi comunali, rappresentanze in costume del Gruppo Walser e del Gruppo Rigaden hanno festeggiato il 5 luglio ad Ornavasso il passaggio del Giro d'Italia femminile di ciclismo, purtroppo privo della nostra Elisa Longo Borghini, sicura protagonista rimasta purtroppo vittima di una brutta caduta il 23 giugno ai Campionati Italiani. In bocca al lupo per una pronta guarigione.

Cinema estate



Molto apprezzate e tanto pubblico per le serate di luglio dedicate al cinema in Piazza ed organizzate dal comune di Ornavasso. Un ringraziamento particolare agli assessori Marcello Biggio e Greta Zanoli per l'organizzazione delle serate.

Bilancio

La giunta comunale nella seduta del 22 luglio ha approvato lo schema di bilancio di previsione annuale 2013, pluriennale 2013-2015 e la relazione previsionale e programmatica per il triennio 2013-2015.

Una previsione resa difficile dalla situazione di incertezza che riguarda in particolare IMU e TARES, l'imposta che sostituirà la tassa rifiuti (Tarsu). Per il 2013 sono previste entrate tributarie per 1.989.306 euro, entrate extra tributarie per 386.058 euro, entrate derivanti da alienazioni, trasferimenti di capitali e riscossione crediti per 99.000 euro, entrate derivanti da accensione prestiti per 418.000 euro, entrate derivanti da servizi per conto terzi per 247.500 per un totale di 3 milioni 294.190 euro. Le spese correnti assommano a 2 milioni 301.706 euro, le spese in conto capitale 117.000 euro, rimborso prestiti 627.930, spese per servizi conto terzi 247.500 per un totale a pareggio di 3 milioni 294.190 euro