



# Comune informa

Periodico di informazione a cura del Comune di Ornavasso

Per contattare gli uffici comunali: centralino 0323 838300

## Anagrafe:

nati:	3
morti:	3
immigrati:	7
emigrati:	7
Popolazione:	3443
Famiglie:	1500

## TARES ATTENDERE I NUOVI BOLLETTINI

Si invitano tutti i cittadini e le imprese ad attendere l'emissione dei nuovi bollettini Tares ("tassa rifiuti") che verranno spediti direttamente a casa, con gli importi rivisti e ridotti.

Il comune di Ornavasso – per contenere i costi di questa imposta – si è infatti avvalso di una disposizione di legge approvata solo a fine ottobre ed ha quindi dovuto rimettere tutti i bollettini. Il tutto verrà recapitato il prima possibile, con l'indicazione delle scadenze da rispettare.

## Ornavasso capofila per le Piste Ciclabili



Marzo, arriva la primavera e la voglia di vivere all'aria aperta: come dimostra la foto scattata proprio in questi giorni di fine febbraio, le piste ciclabili che costeggiano il Toce sono sempre più frequentate da sportivi e cittadini, in bicicletta, a piedi, di corsa.. Il comune di Ornavasso da anni sta sostenendo l'opportunità di migliorare e potenziare la rete provinciale di piste ciclabili che collega il lago Maggiore all'Ossola, una risorsa di straordinaria importanza per la

qualità della vita dei residenti e per la valorizzazione turistica di tutti i paesi che si affacciano sull'asta del Fiume Toce ed il rispettivo territorio. Sembra – la prudenza non è mai troppa – che finalmente prenda consistenza un progetto unitario di sviluppo della rete ciclabile al quale il comune di Ornavasso, con l'ufficio tecnico e l'Assessore Claudio Lavarini, sta concretamente

lavorando da anni. Un lavoro di squadra, se si considera che con il supporto dell'Assessore all'Unione dei comuni, Filippo Cigala Fulgosi, è stato ottenuto un finanziamento di circa 370 mila euro dai Fondi Frontalieri dell'anno 2010 – mentre la Provincia del VCO, con Assessore allo Sport, Guidina Dal Sasso, ha recentemente destinato, ulteriori 450 mila euro, dai fondi PIT della Regione Piemonte, oltre a un progetto interreg. Il progetto preliminare prevede lavori per un totale di 1 milione e 430 mila euro, per collegare tutti i tratti di ciclabile da Fondotoce a Domodossola: selezionando le priorità e valorizzando anche la viabilità esistente dovremmo essere a buon punto per sistemare un'opera che ritengo davvero strategica.

Il Sindaco  
**Antonio Longo Dorni**

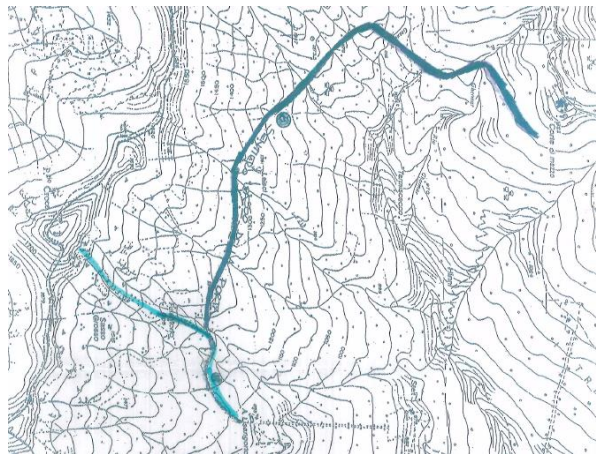


## Ornavasso ospiterà i campionati italiani di Inline Alpine Slalom

La Federazione Italiana Hockey e Pattinaggio ha comunicato al nostro comune che il Consiglio Federale del 7 febbraio scorso ha designato Ornavasso quale sede del prossimo campionato italiano della specialità di Inline Alpine Slalom, lo slalom con i pattini in linea. L'organizzazione della manifestazione, che per il comune di Ornavasso è stata seguita dall'Assessore allo sport Marcello Biggio, stata infatti assegnata alla società sportiva ASD VCO Skating Team che annovera tra i propri atleti i pluripremiati Cristian e Massimiliano

Losio, di Villadossola. Il comune di Ornavasso offrirà il supporto logistico e la manifestazione si terrà il prossimo 12 luglio, nel tratto di Via Sergio Jonghi che costeggia il torrente San Carlo. Nel mese di marzo sarà disposta in una giornata la chiusura della strada per consentire di testare il tracciato di gara.

## Progetto di sistemazione "Sentiero della Porta" con comuni confinanti e CAI



Nella cartografia il tratto del "Giro della Porta" interessato al progetto in elaborazione

Il comune di Ornavasso parteciperà, con i comuni confinanti di Gravellona Toce e Casale Corte Cerro ed il CAI, ad un progetto di sistemazione e valorizzazione della rete sentieristica, in particolare quella a servizio dei rifugi. Il così detto "Giro della Porta" rappresenta infatti un itinerario escursionistico di grande interesse, che può essere collegato alle reti sentieristiche confinanti e al rifugio di proprietà del Cai all'Alpe Cortevecchio. La valorizzazione dei sentieri rappresenta infatti un'opportunità fondamentale per i rifugi e più in generale per il territorio. Nel progetto è stata prevista anche la sistemazione del collegamento tra il Giro della Porta e le cime, che consentirebbe un piacevole itinerario giornaliero anche per gli ospiti dei nostri rifugi (ad Ornavasso oltre alla struttura di Cortevecchio, di proprietà del CAI, esiste anche il rifugio Capanna Legnano, di proprietà comunale e gestito dalla Cooperativa Coccinella di Verbania).

Le potenzialità delle nostre montagne sono rappresentate anche dalla grande quantità di alpeggi della montagna di Ornavasso e di Migliandone: recentemente il comune di Ornavasso ha deliberato in merito all'esatta denominazione dei toponimi esistenti.

### Toponimi Alpeggi di Ornavasso

ALPE FEIVI  
ALPE FARBEI  
ALPE POGALTI  
ALPE SARLEDI  
ALPE TRENCHI  
ALPE CORTEMEZZO  
ALPE CORTEVECCHIO  
ALPE HINNI  
ALPE GROBO  
ALPE GROBO DI MEZZO  
ALPE GROBO DI SOTTO  
ALPE ROSSOMBOLMO  
ALPE GHENTI D'OLMAINE  
ALPE OLMANI  
ALPE ULTUSVENDI  
ALPE BREITAVON  
ALPE LISANGORTO  
ALPE STEIT  
ALPE FRASMATTA  
ALPE RONCH  
ALPE SCIROMBEY  
ALPE TIRAMBOE  
ALPE BACH  
ALPE BURUMBODA  
ALPE BEDUMIE  
ALPE CASALECCHIO  
ALPE FARAMBODA  
ALPE HOBOL  
ALPE FULANTONO  
ALPE LAISCI  
ALPE ZEITI  
ALPE MICERP

### Toponimi Alpeggi di Migliandone

ALPE GRAUSTAINE  
ALPE MAGIGE'  
ALPE PACUSBODA  
ALPE LA VILLA  
ALPE SICSI  
ALPE CUNA  
ALPE CRUSETA  
ALPE FENORE  
ALPE GREFA  
ALPE PACUSBODA  
ALPE BUBISBALMA  
ALPE MORTUFIGI  
ALPE SOLIVO  
ALPE NIVOIA  
ALPE SPIGHI  
ALPE FORNALE  
ALPE CINAMBODO  
ALPE SVENDI  
ALPE BRUGO  
ALPE CASA PISSI  
ALPE RONCHI  
ALPE ZEDER  
ALPE ZEIT  
ALPE CASE AGRESTI  
ALPE CAMPACCIO  
ALPE CURTETT

### Natale Gruppo Walser

In relazione ai ricavi delle associazioni durante gli eventi natalizi – riportati sull'ultimo numero del giornalino comunale - il Corpo Musicale ha giustamente comunicato di aver organizzato le attività in collaborazione con il Gruppo Walser, per cui i ricavi sono stati suddivisi rispettivamente in 3200 euro per le attività del Corpo Musicale di Ornavasso – in particolare i corsi di avviamento musicale – e 3200 euro per le iniziative del Gruppo Walser di Ornavasso

### Riunione del 10 febbraio: eventi natalizi e Primo Maggio

Relativamente alle iniziative natalizie è stata sottolineata l'eccezionale ricaduta economica e promozionale di tali eventi, nonché la possibilità offerta alle associazioni per finanziare le proprie attività annuali, con un ricavo di oltre 50 mila euro. E' emersa la necessità di programmare con maggiore anticipo i mercatini natalizi, dando continuità al percorso espositivo (quest'anno gli espositori erano stati collocati parte in via Sergio Jonghi, parte alla Piana) e di richiedere un maggior coinvolgimento dei commercianti locali, dal momento che le ricadute economiche riguardano soprattutto quel settore. In merito alla manifestazione del Primo Maggio, Fermo Massimo ha richiesto il coinvolgimento delle associazioni, e del Gruppo Rigaden in particolare, il quale non ha di fatto una propria "festa" e pertanto potrebbe garantire continuità nell'organizzazione di un evento di grande richiamo.

Un depliant  
con tutti i  
numeri utili



**ORNAVASSO:  
CARTA  
DEI  
SERVIZI  
E  
DELLE  
ATTIVITÀ  
2014**

[WWW.ORNAVASSO.IT](http://WWW.ORNAVASSO.IT)

Allegato a questo numero del giornalino un depliant realizzato dall'Ufficio comunicazione del Comune di Ornavasso, con i numeri utili per contattare i referenti ed i responsabili delle associazioni, i numeri utili, i recapiti degli uffici comunali e dei principali servizi di interesse generale.

## **Ciclabili e navigabilità Toce**

La Giunta comunale nella seduta del 17 febbraio scorso ha approvato il progetto preliminare generale relativo alle opere connesse alla navigabilità del Fiume Toce e al completamento della rete di piste ciclabili provinciali. Gli interventi previsti sul territorio comunale ammontano ad euro 165.500,00

## **Assemblea dei capi famiglia con presentazione delle Associazioni**



**Nelle foto: alcuni dei rappresentanti delle Associazioni che hanno presentato le proprie attività nel corso della serata. Allegato a questo numero del giornalino un depliant realizzato dal comune di Ornavasso che riporta i contatti ed i numeri utili.**

Lunedì 10 febbraio presso la sala Cinema Teatro è stata convocata l'Assemblea annuale dei capi-famiglia, un momento di incontro tra l'amministrazione comunale ed i cittadini. Quest'anno in particolare è stato dato risalto alle nuove famiglie, che numerose si sono insediate negli ultimi anni ad Ornavasso. Sono quindi state invitate le Associazioni di Ornavasso che hanno presentato le proprie attività mentre lo

scrittore Paolo Crosa Lenz ha con efficacia spiegato la "storia e lo spirito" di Ornavasso e dell'essere ornavassesi. Per condividere il più possibile le informazioni raccolte, relative a servizi comunali e attività delle associazioni, è stato realizzato un depliant che alleghiamo al giornalino. Qualora ci fossero mancanze (fortunatamente la vita associativa è molto ricca ad Ornavasso) o inesattezze siete invitati a segnalarle all'ufficio comunicazione presso il

Municipio, che provvederà all'integrazione. Nel corso della serata il sindaco Antonio Longo Dorni ha anche dato degli aggiornamenti in merito alla causa Syndial, per l'indennizzo dei danni causati ai territori a valle degli stabilimenti chimici di Pieve Vergonte, che il comune di Ornavasso sta seguendo con particolare attenzione, al fine di ottenere interventi compensatori di carattere ambientale ed economico.

## **Centro Prelievi: nel 2013 effettuati 12 mila e 500 esami, a 1390 cittadini**

L'attività del Centro Prelievi, che consente ai nostri cittadini di effettuare i prelievi del sangue ad Ornavasso, presso l'ambulatorio medico della Casa dell'Anziano, tutti i mercoledì, ha raggiunto il terzo anno di vita. L'assessore ai servizi sociali, Gianni Cagnoli, che ha promosso l'istituzione del servizio e ne cura l'attività, ha comunicato i dati 2013, con il Corpo Volontari del Soccorso di Ornavasso che in convenzione con il comune gestisce l'attività (prenotazione, prelievi, trasporti). Nel corso dell'anno il centro ha seguito ben 1390 persone (oltre un centinaio in più rispetto all'anno precedente), effettuando circa 12.500 esami. Sono dati importanti, perché significa che mediamente ogni settimana una trentina di cittadini si rivolgono al centro prelievi di Ornavasso, evitando trasferte, con disagi e costi aggiuntivi.

# Comune informa

## Come richiedere BONUS ENERGIA E GAS

**Ricordiamo che presso lo sportello Famiglie – Municipio (Primo Piano – sig.ra Lucia) è possibile rinnovare la richiesta dei contributi per il pagamento delle bollette energia e riscaldamento – oppure presentare una nuova istanza. E' necessario documentare il reddito ISEE (fino a 7.500 euro) e – per le nuove domande – portare con sé una copia delle bollette.**

## Aperto il Carnevale



Sabato 15 febbraio il Sindaco di Ornavasso, Antonio Longo Dorni, ha consegnato le chiavi della città ai reali del Carnevale, intervenuti presso il Municipio con tutto il seguito di principi e principesse dei quattro rioni, con valletti e twergi.

## Anniversario Partigiano

La giunta comunale nella seduta del 17 febbraio scorso ha approvato la programmazione relativa al Settantesimo anniversario della Repubblica dell'Ossola. Il programma, redatto dal Museo Partigiano di Ornavasso prevede la valorizzazione di originale testimonianze di protagonisti della Resistenza, tra cui il Diario di Giorgio Buridan, uno spettacolo teatrale ed un approfondimento storico e comunicativo legato alla Seconda Guerra Mondiale nella Regione Alpina Italo Svizzera del Sempione, in collaborazione con il Museo della Fortezza di Naters.

Gli eventi sono programmati per l'autunno 2014 ed eventuali risorse economiche aggiuntive saranno richieste alle Fondazioni o altri soggetti finanziatori.



## Asilo Infantile di Ornavasso

Chinnugärtä von Urnafasch

La Compagnia Teatrale amatoriale Ornavassese

« Gli Amici di Claudio »:

presenta:

# SABATO 22 MARZO 2014

Ore 21.00

Sala Cinema-Teatro Ornavasso

**Tutti  
sotto  
un Tetto**



Commedia brillante in 3 atti

di Santo Capizzi

**PREVENDITA:**

i biglietti per la rappresentazione sono in prevendita presso:

Asilo Infantile di Ornavasso e Pasticceria Biggio Marcello

## INTERO RICAVATO PRO-ASILO